



Лечение заболеваний посредством воздействия на точки чакр и даньтянь

Гликман Эдуард Александрович

Академия психопунктуры и восточной медицины

«Инь и Ян»,

Медицинский центр «Инь и Ян»,

г. Великий Новгород

- **Цель:** Обосновать использование точек чакр и даньтянь в практике акупунктуры и их практическое применение для лечения многих заболеваний.
- **Методы:** клиническое наблюдение за пациентами, диагностика с применением методов традиционной китайской медицины, корейской Суцзи-Чимсур терапии, методов функциональной диагностики и лабораторных методов.
- **Результаты:** предложен подход к лечению заболеваний с использованием точек чакр и даньтянь.

Наряду с физиологическими системами, отвечающими за физическое тело и его обменные процессы, в человеческом организме находится **энергетическая система**.

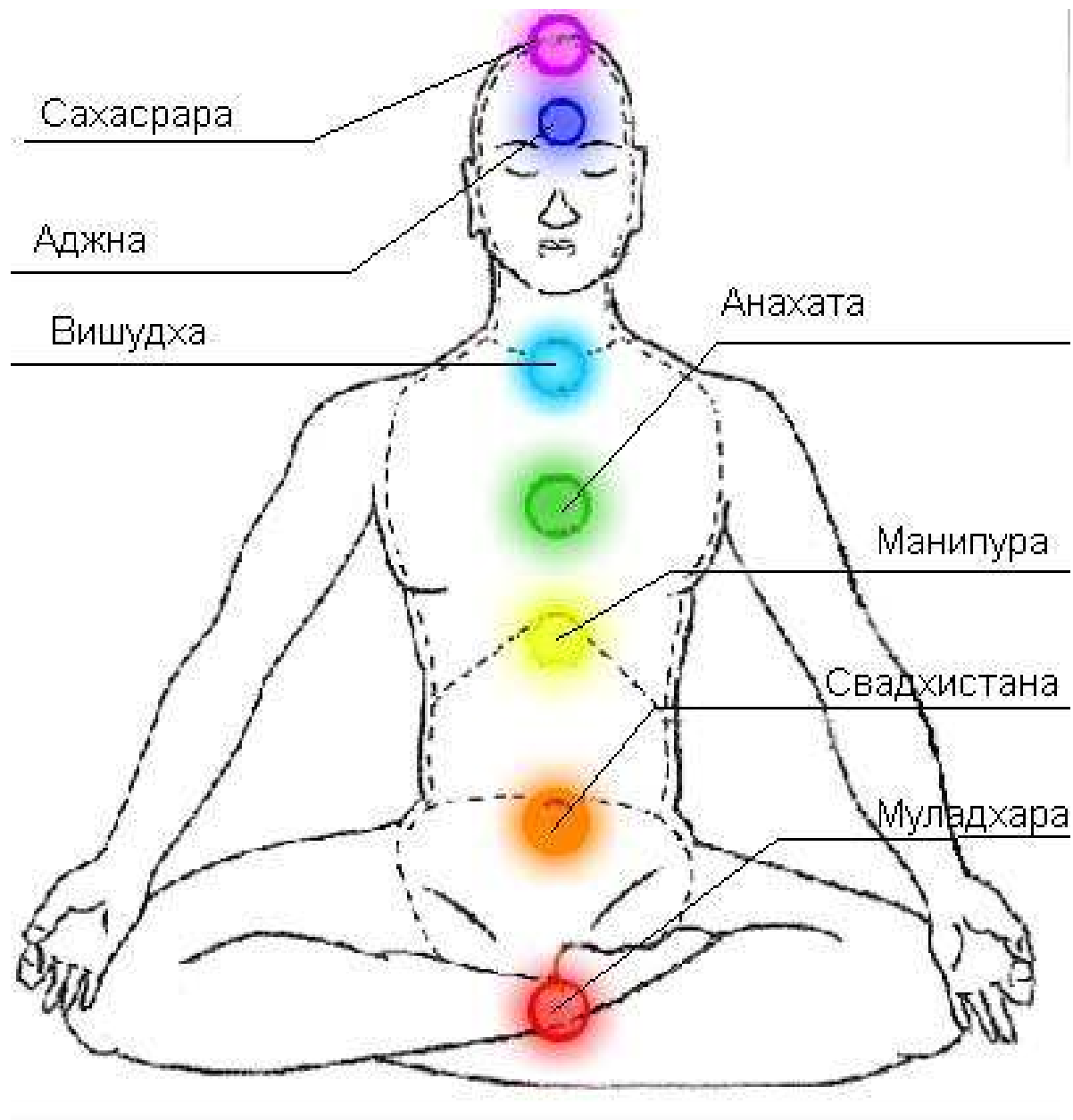
Эта система, называемая также **эфирным (тонким) телом**, организует и регулирует **эмоциональное, интеллектуальное, психическое и духовное существование людей**, а также **управляет функциями всего организма**.

Эфирное тело - субстанция, состоящая из энергетических полей. К эфирному телу относятся семь энергетических центров - чакр, и множество энергетических каналов, по которым происходят процессы энергообмена. Самая важная, тонкая энергетическая субстанция— жизненная энергия (или жизненная сила, Прана, Ци), концентрируется в чакрах.

Исследования энергетической системы организма академической наукой стали проводиться сравнительно недавно. Ранее наука изучала человека с анатомической и физиологической точек зрения. Однако в эзотерических духовных школах познания энергетические свойства человеческого организма изучались с древних времен.

В настоящее время хорошо известна система китайских энергетических каналов: активно развивается акупунктура (иглотерапия) и акупрессура (точечный массаж). Однако в целом энергетическая система организма человека гораздо более сложная и во многих системах и практиках она раскрывается по-разному. Тем не менее, суть ее практически везде одинакова, хотя для трактовки используется различная система взглядов и различная терминология.

Наша задача заключается в том, чтобы использовать эту кладовую знаний на практике, научиться лечить не больной орган, а всю систему.



Энергетическая система человека – это система энергообеспечения, которая обеспечивает бесперебойную работу всего организма. Она создает единый механизм, в котором четко отрегулирована работа всех внутренних органов и налажена связь организма с внешней средой. **Энергетическая система организма – многоуровневая, многофункциональная и в норме четко работающая система.**

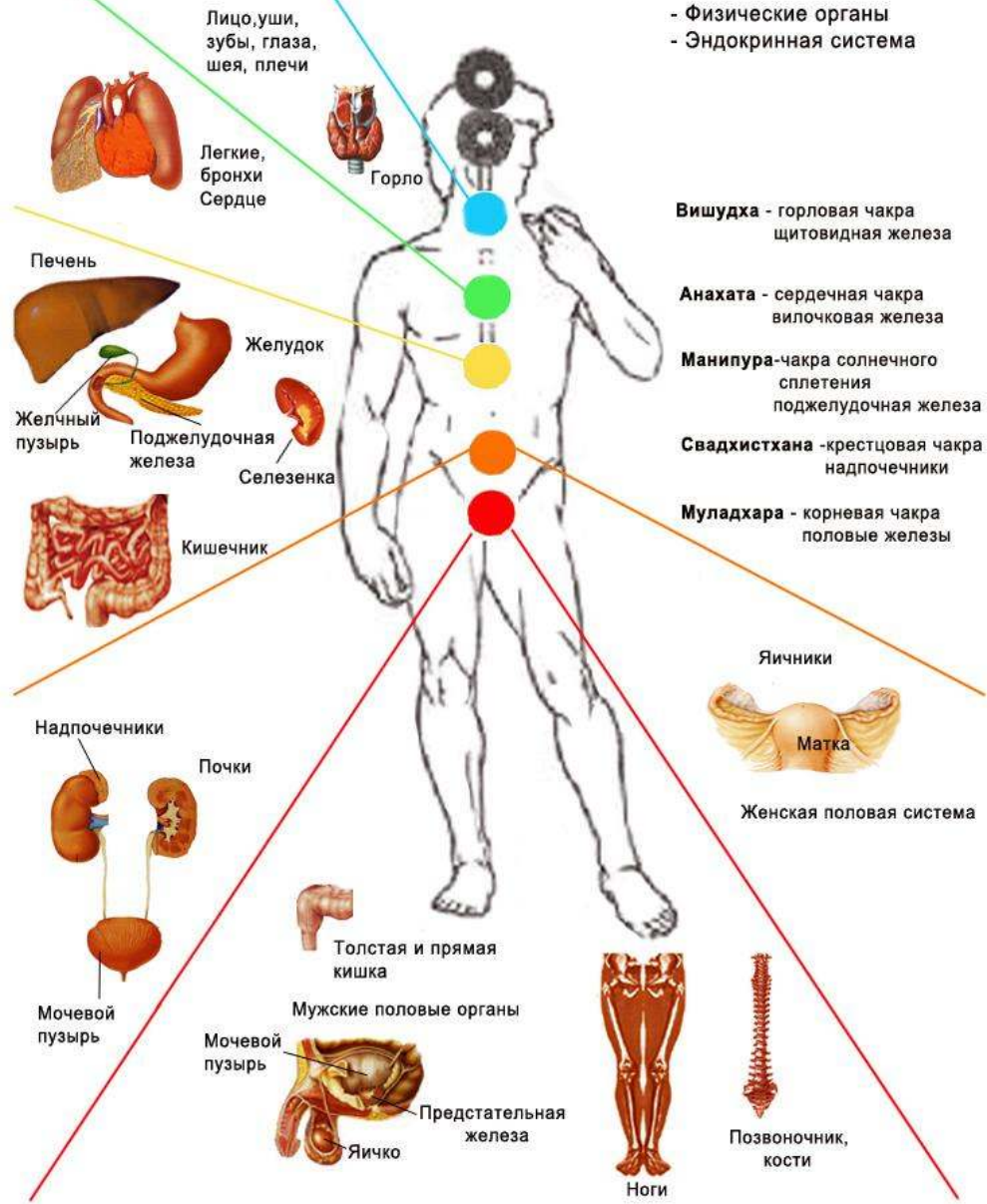
Структура энергетической системы человека разделена на две части: внутреннюю и внешнюю. Каждая из частей имеет свои особенности и играет определенную роль в существовании и развитии нашего существа.

Обе части энергетической системы невидимы для человека.

Внешняя часть находится вне организма, но, несмотря на это, играет очень важную роль. Во-первых, она создает защитный слой. От его состояния зависит степень защищенности человека от вредных воздействий внешнего мира. Во-вторых, она аккумулирует энергию и регулирует распределение энергии внутри организма. И, наконец, именно здесь, на периферии энергетического тела сосредоточивается духовная энергия, играющая главную роль в процессе восприятия человека.

Внутренняя часть является ядром человеческого существа. В ней сосредоточены все его ключевые энергетические центры. Их функционирование необходимо для жизнедеятельности организма. Эта часть является энергетическим устройством, обеспечивающим необходимые тонкие и плотные энергии для поддержания жизнедеятельности человеческого организма и человеческого существа в целом. Внутренняя часть наиболее сильно по сравнению с внешней воздействует на физическое тело.

Чакры



Энергетическая структура человека состоит из следующих систем:

- системы основных чакр (энергетических центров), где продуцируются тонкие энергии;
- системы внутренних органов, где производятся плотные энергии;
- системы внутренних органов, где производятся тонкие энергии;
- системы энергетических коммуникаций, которая отвечает за распространение продукции высших систем как по всему организму, так и во внешнюю часть энергетической структуры.



Комплекс чакры имеет следующую структуру:

1. Собственно ЧАКРА — колебательный контур, формируемый переплетением ветвей Нади (путь прохождения энергии) Ида, Пингала и Сушумна), эндокринных желез и соответствующего нервного сплетения;

2. ПАДМА, или ЛОТОС. Это центр управления чакрой, её резонатор, основание. Он располагается над Нади Сушумной, между позвонками позвоночника, в точке контакта чакры с переплетением ИДЫ, ПИНГАЛЫ и СУШУМНЫ, не пересекаясь с последним. Место Падмы определяется точкой соприкосновения СУШУМНЫ с горизонтальной плоскостью, проходящей через СОЧУВСТВУЮЩИЕ точки), меридианов органов, «родственных» данной чакре;

3. Железа внутренней секреции, гормоны которой обеспечивают проявление функций чакры;

4. Нервное сплетение, связанное с чакрой;

5. Собственно заряд чакры, образующий её дипольный момент и составляющий энергетический резерв чакры.

**Энергетическая
система организма**

чакры

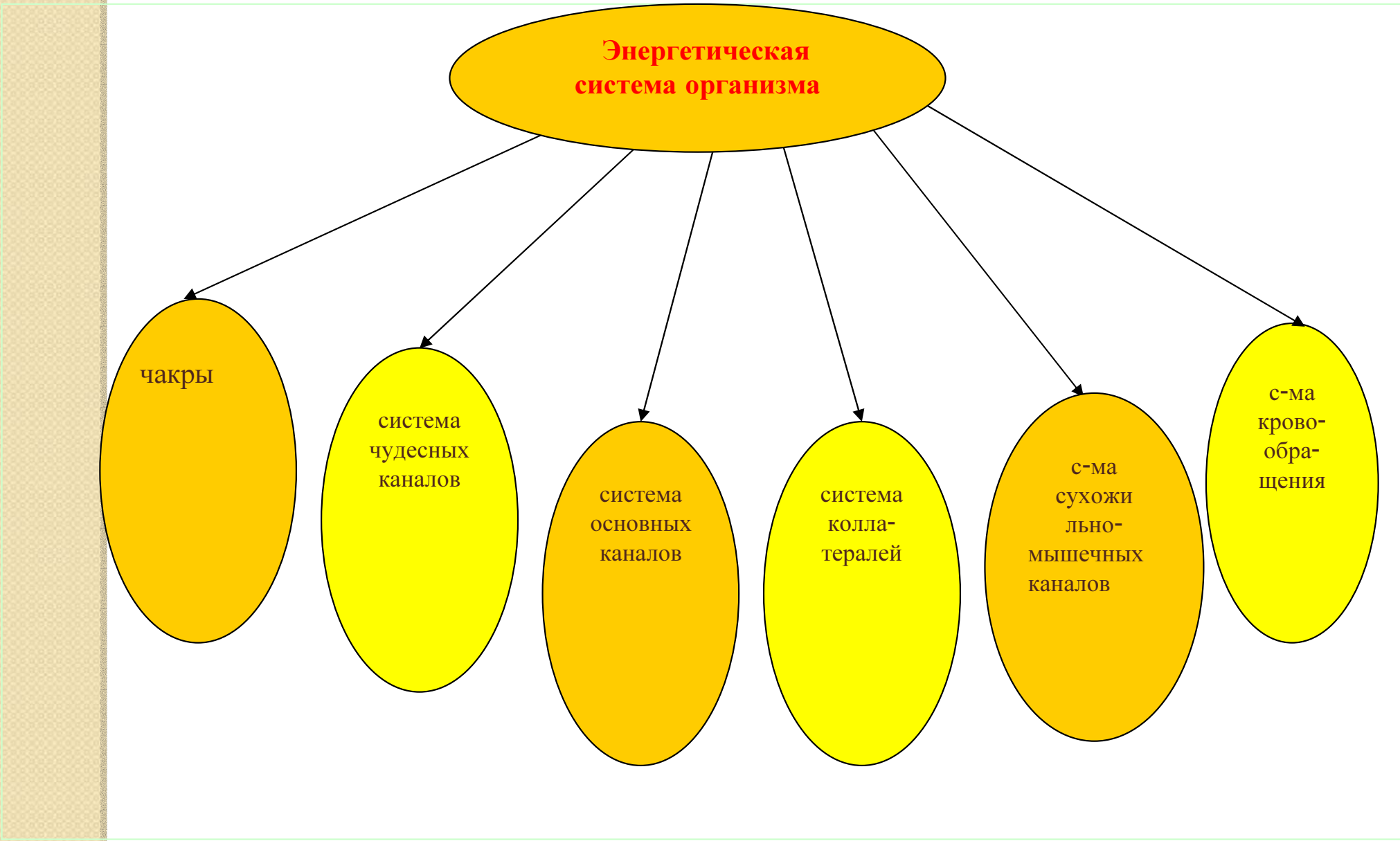
система
чудесных
каналов

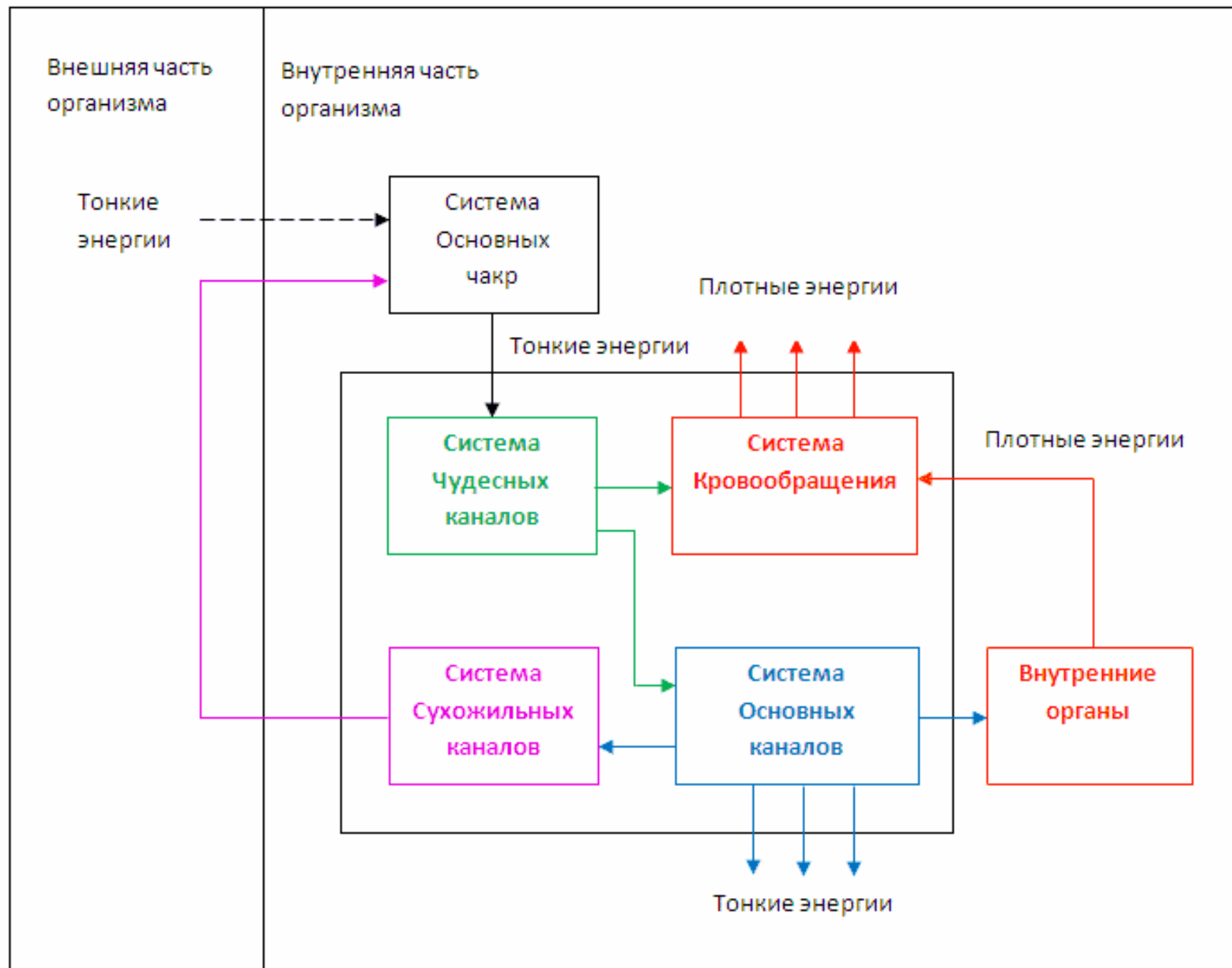
система
основных
каналов

система
колла-
тералей

с-ма
сухожи-
льно-
мышечных
каналов

с-ма
крово-
обра-
щения





Холодный спектр

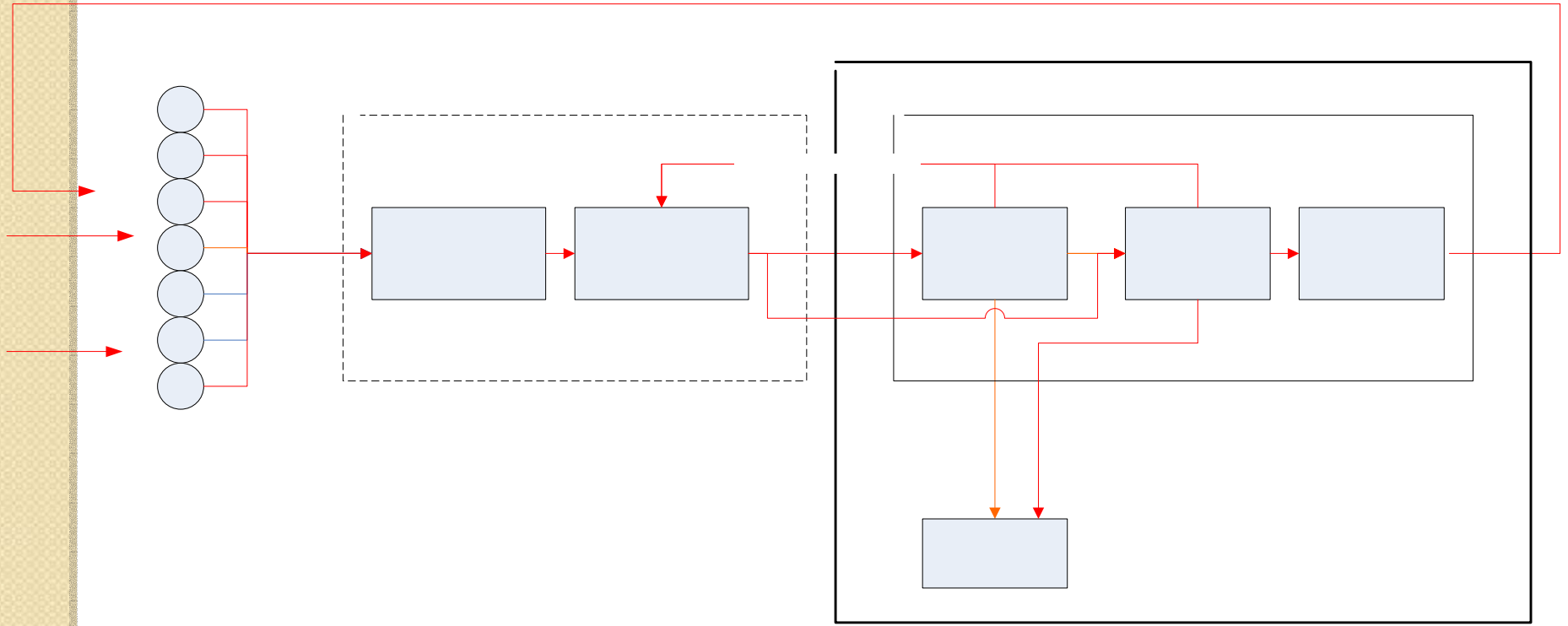


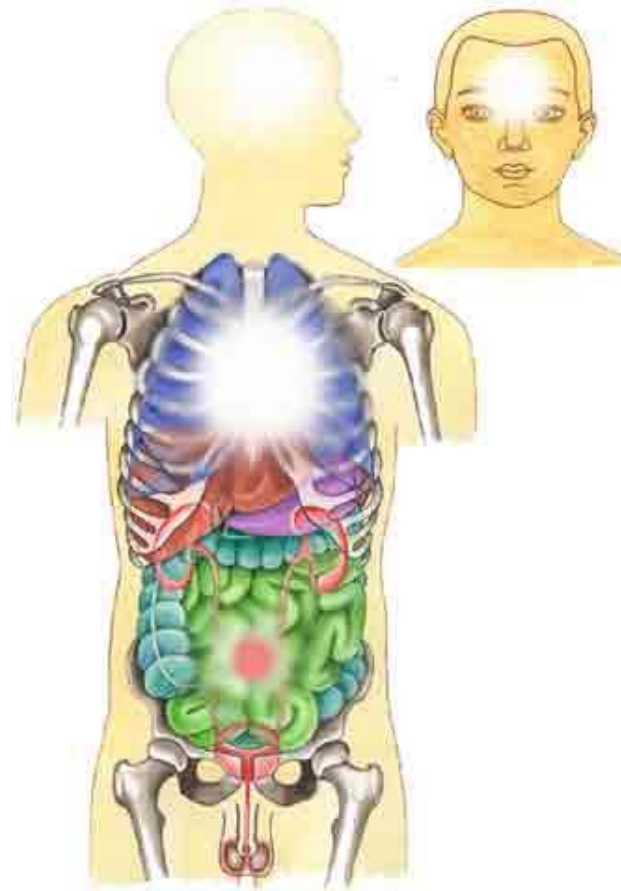
Тёплый спектр

5, 6, 7
ответственны
за духовную
жизнь,
ментальность

4 - сердечный
центр
осуществляет
баланс между
чакрами
1, 2, 3 и 5, 6, 7

1, 2, 3
овечают за
материальную
жизнь,
физический мир,
грубо-
эмоциональный
мир





№	Связь чакр и даньтянь		
	Чакры	Каналы	Даньтянь
1	Муладхара	R, IG,GI	
2	Свадхистана	V,GI,RP	Нижний даньтянь
3	Манипура	RP,F,VB,E	Средний даньтянь
4	Анахата	VB,C,P.	
5	Вишудха	C,TR,MC	
6	Аджна	TR,E,IG	Верхний даньтянь
7	Сахасрара	C, VB, MC	

ЧАКРА	ПРОЯВЛЕНИЕ ДИСБАЛАНСА НА ФИЗИЧЕСКОМ ПЛАНЕ	ПРОЯВЛЕНИЕ ДИСБАЛАНСА НА ПСИХИЧЕСКОМ ПЛАНЕ
муладхара	Выпадение волос, опухоль мозга, рак, эпилепсия, мигрень, болезнь Паркинсона, заболевания мозга.	Легковерие, нарушения памяти, раздвоение личности, кошмары.
свадхиштхана	Опухоль мозга, рак, заболевания центральной нервной системы, проблемы со зрением, синуситы.	Замешательство, болезненная привязанность, неспособность сосредоточиться, слабоумие, невосприятие реальности, плохая зрительная память, шизофрения.
манипура	Проблемы со слухом, рак, нарушения работы лимфатической системы, заболевания шеи и плеч, нарушения речи, плохие зубы, заболевания щитовидной железы, заболевания горла.	Неспособность выражения мысли с помощью слов, логорея, плохая слуховая память.
анахата	Нарушения работы иммунной системы и кровообращения, сердечные проблемы, высокое кровяное давление, рак легких, болезни легких, ОРЗ, заболевания щитовидной железы, боли в спине, сосудистые заболевания.	Неудовлетворенность собой, чувство покинутости, саморазрушающее поведение, самоубийство.

вишудцха	Проблемы пищеварения, за-болевания надпочечных желез, артриты, нервные рас-стройства, рак, проблемы с координацией, заболевания печени, склероз, тучность, быстрое старение, желудоч-ные заболевания	Болезненное пристрастие, вяло-текущая шизофрения, стремление лгать, трусость, гневливость, маниакально-депрессивных психоз, одержимость, нарушения сна.
аджна	Анемия, аллергия, диабет, диарея, язва 12-перстной кишки, гипоглициемия, почеч-ные камни, лейкопения, нару-шения работы поджелудоч-ной железы, предменструаль-ный синдром, нарушения работы селезенки.	Зависимость от чужого мнения, депрессия, истерия, неспособ-ность чувствовать любовь.
сахасрара	Рак, расстройства ободочной кишки, расстройства мочево-го пузыря, неспособность к зачатию, половые расстрой-ства, заболевания уретры, грибковые заболевания.	Подверженность несчастным случаям, трудная жизнь, зависи-мость от других, проблемы с са-моидентичностью, нарушение чувства единства Я.

1 чакра , Мулатхара VG1. Связь с каналами R, IG,GI.

2 чакра, Свадхистана VC 4 и задний выход на уровне

4-5 поясничного позвонка.

Связь с каналами V,GI,RP.

3 чакра, Манипура, на уровне RP 10 и на 5-7 см выше пупка.

Сзади локализуется между вторым и 3 поясничными позвонками.

Связь с каналами RP,F,VB,E

4 чакра, Анахата расположена в точке VC-17 спереди

и сзади на уровне 4-5 грудного позвонка. Связь с каналами VB,C,P.

5 чакра Вишудха расположена между VC 22 и VC 23 спереди

и сзади между 6 и 7 шейными позвонками.

Связь с каналами C,TR,MC

6 чакра Аджна расположена в области VG23 .

Связь с каналами TR,E,IG.

7 чакра Сахасрара VG 20. Связь с каналами C, VB, MC.

Верхний даньтянь PC3, PC4

Передний даньтянь VC17

Задний даньтянь VC4

Средний даньтянь VC6

Нижний даньтянь VC1

- Нами пролечено большое количество больных с различными заболеваниями а также связанных с обменными процессами – артрозов, подагры и др.

Часто бывает так, что пациент не ощущает боли в каком-либо органе или системе, а патология поражения чакр и даньтянь уже сигнализирует о патологии в организме.

При лечении учитывается

этиология и патогенез развития состояния,
ход каналов,
определяется тип Инь или Ян,
по синдромам – наружный или
внутренний,
жара или холода,
Избыточности или недостаточности,
а также по основным синдромам организма.

**Лечение назначается в зависимости от
выявленной патологии.**

Важную роль в лечении таких синдромов
играет иглотерапия,
корейская Суцзи-Чимсур,
гомеопатия,
фитотерапия,
аюрведическое лечение.

При запущенных состояниях целесообразна
также коррекция препаратами официальной
медицины.

**Только сочетание всех методов профилактики и
лечения может привести к положительным
результатам.**

Вывод: при лечении заболеваний заболеваний не зависимо от этиологии и патогенеза необходимо, в первую очередь, учитывать состояние чакр и даньтьянь

Часто, зная только симптомы поражения чакр и даньтьянь, можно предположить патологию органов или систем, что позволит назначить эффективное лечение.

Человеку для поддержания жизнедеятельности необходима не только еда, но и постоянное взаимодействие с природой на тонком (энергетическом) уровне, на так называемых тонких планах. Это имеет такое же важное значение, как обычный прием пищи.

А причина состоит в том, что человек - это сгусток энергии.

В этом сгустке есть энергетические узлы - чакры.

Чакра - это энергетический узел, который обеспечивает контакт с внешней системой. Каждая чакра контактирует с различными энергетическими полями на своем уровне.

Из внешней системы эта энергия поступает в чакру, а от чакры по каналам распределяется по всему организму.

В то же самое время каждая чакра отвечает за свой уровень энергии в теле несут множество функций по поддержанию физического и психического состояния человека.

Selena писал: ""Болезнь может давно гнездиться в человеке, но если она не проявится грубо физически, никто из земных врачей не признает ее."

Болезнь - сигнал о том, что мы теряем гармонию в нашем внутреннем мире и с окружающим нас миром, потому что не к тому стремимся, не о том думаем, не то делаем. По этому поводу этого хочется процитировать доктора Эдварда Баха, основателя цветочной терапии:

"Болезнь никогда не будет исцелена или изгнана современными материалистическими методами, потому что причина болезни - нематериального происхождения... То, что мы знаем как болезнь, - это только последняя стадия некоего очень глубоко лежащего беспорядка..."

(Из книги "Цветы, которые лечат через душу»)